

安阳市自然资源和规划局

规划公示 (2023-KG26)

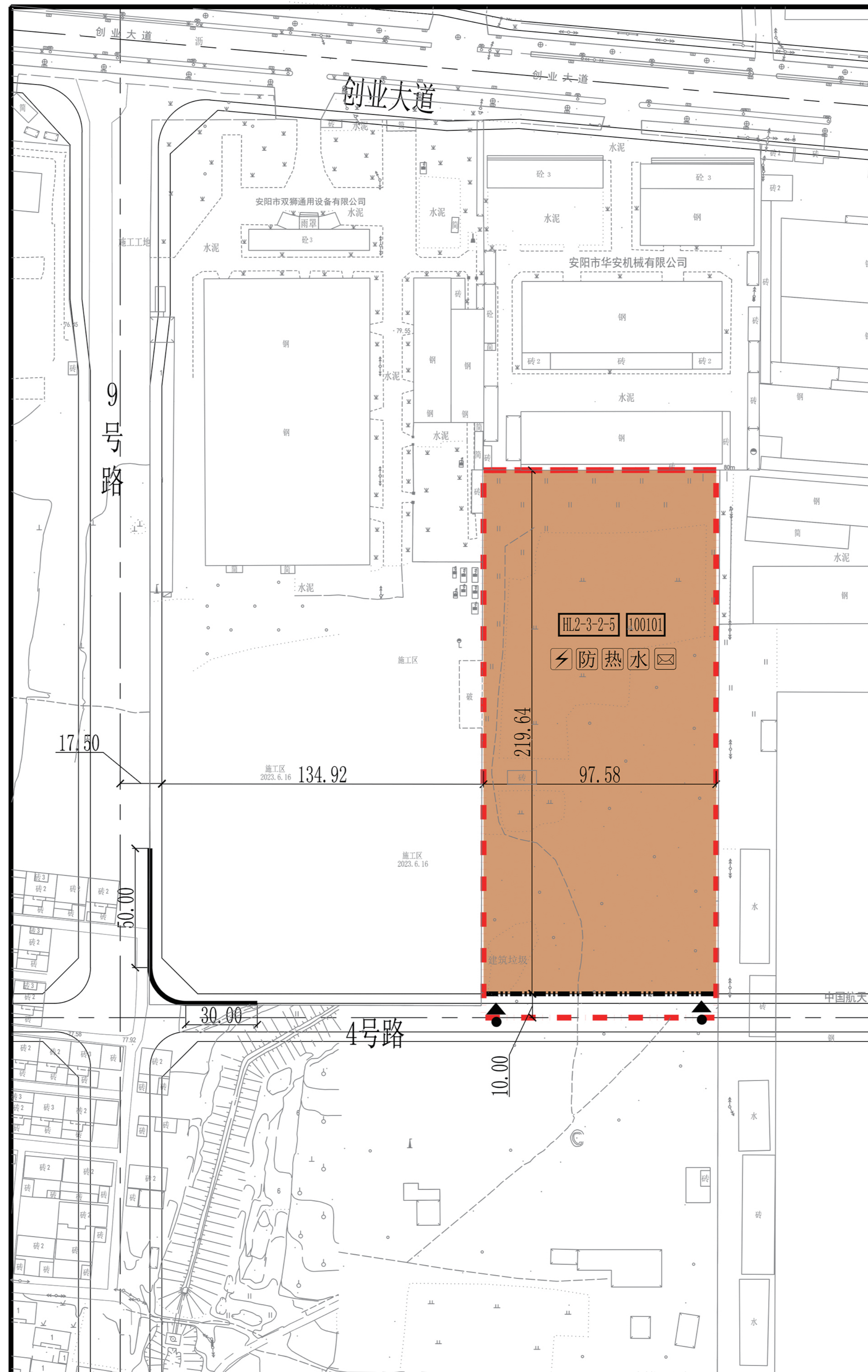
项目名称：安阳市HL2-3-2-5地块(9号路与4号路交叉口东北角)控制性详细规划(草案)
建设位置：9号路与4号路交叉口东北角

该规划经初审，符合城市总体规划及各相关规范要求，为进一步提高该规划的科学性，现予公示。请广大群众及相关单位对规划方案提出宝贵意见和建议。

公示地址：安阳市自然资源和规划局网站、规划地块现场
公示时间：30日(2023年09月26日—2023年10月25日)

网站地址：zrzyghj.anyang.gov.cn
技术咨询：2166228
信息反馈：2160021
信访电话：2108110

安阳市自然资源和规划局
2023年09月26日



安阳市HL2-3-2-5地块(9号路与4号路交叉口东北角)控制性详细规划——用地控制图

位置图	原用地性质及代号 (GB50137-2011)		新用地性质及代号 (自然资办发[2020]51号)		用地面积 (hm^2)	容积率 ($\text{万m}^2/\text{hm}^2$)	建筑系数 (%)	建筑高度 (m)	绿地率 (%)	年径流总量控制率	备注
	用地性质	代码	用地性质	代码							
HL2-3-2-5	一类工业用地(M1)	100101	一类工业用地	100101	2.14	$1.00 \leq \text{FAR} < 2.00$	≥ 40	< 24	$10 \leq \text{Gn} \leq 20$	0.62	
合计	城市道路用地	1207	城镇道路用地	1207	0.10						
图例	[HL2-3-2-5] 地块编号 [100101] 用地性质代码 [M1] 一类工业用地 [] 规划用地范围线 [] 禁止机动车开口路段 [] 出入口方位 [] 高压水泵房 [防] 防空地下室 [] 变电室 [] 邮件和快递送达设施 [] 热交换站 [] 地块边界										
配套设施要求	设置地块	项目名称	用地面积 (m^2)	建筑面积 (m^2)	备注						
	HL2-3-2-5	防空地下室	—	—	按照人防要求设计修建防空地下室						
		邮件和快递送达设施	—	—	按照90-130个格口/600人设置智能快件(信包)箱,宜集中配建或结合门卫设置						
控制导则	1. 规划地块位于安阳中原高新技术产业开发区,9号路与4号路交叉口东北,规划总用地2.24公顷。 2. 强制性内容: (1) 其他设置要求按照国家及相关专项规划、规范、标准配置; (2) 建筑后退用地边界及相邻建筑的距离按照《安阳市城市规划技术管理暂行规定》、《建筑设计防火规范》(GB 50016-2014) [2018年版]、《建筑防火通用规范》(GB 55037-2022)、《民用建筑设计统一标准》(GB 50352-2019)、《民用建筑通用规范》(GB 55031-2022)等相关规范、标准执行; (3) 建筑后退道路规划红线距离应不小于下表所列值: (4) 停车位最低控制指标按下表执行,停车位应按相关规定设置电动汽车充电设施:										
	后退距离(m) \ 道路宽度(w)			使用性质及类别			机动车(下限)		非机动车		
建筑高度(h)			办公及生活服务设施			1.0车位/100 m^2 建筑面积		4.0车位/100 m^2 建筑面积			
h \leq 24m			无营业项目			0.3车位/100 m^2 建筑面积		0.6车位/100 m^2 建筑面积			
w \leq 20m						5					
3. 厂区环境卫生和污染的防治及其对周边村民住宅的影响及安全防护,应符合现行卫生、环保、安全各项相关规定和国家相关政策规范要求。 4. 工业项目应符合安阳中原高新技术产业开发区的主导产业和区域环评规划要求,所需行政办公及生活服务设施用地面积不得超过工业项目总用地面积的7%,建筑面积不得超过总建筑面积的15%,工业项目用地内严禁建造成套住宅、专家楼、宾馆、招待所和培训中心等非生产性配套设施。 5. 地块内建筑形式及风格应符合《安阳市总体城市设计》要求,规划地块属于洹北片区现代风貌区,应体现工业建筑及构筑物简洁、实用的特点。 6. 配电设施应设置在地面层,并符合《安阳市人民政府办公室关于加强我市电力设施建设管理的通知(安政办明电[2021]64号)》的要求。 7. 新建民用建筑应当按照绿色建筑标准进行建设,并符合《河南省绿色建筑条例》要求,其他建筑应充分考虑“绿色建筑”的建设要求。 8. 建设工程设计方案阶段应按照《安阳市海绵城市建设项目规划设计导则(试行)》和《安阳市海绵城市建设专项规划(2015-2020)》执行。 9. 本地块需执行《安阳市住房和城乡建设局安阳市自然资源和规划局关于加强电动汽车充电设施规划建设管理的通知》文件要求。 10. 邮件和快递送达设施应按照《河南省邮政管理局河南省自然资源厅河南省住房和城乡建设厅关于推进河南省智能快件(信包)箱建设的实施意见》要求建设。 11. 用地面积及范围以土地勘测定界技术报告书为准。 12. 本范围内的一切规划与建设除符合本规划外,尚应符合国家现行的有关法律、法规和强制性标准的规定。											