

河南汤阴姜河东周墓地M1 发掘简报

安阳市文物考古研究所

河南 安阳 455000

Abstract: 85 burials and a horse pit of the Eastern Zhou period were excavated at the Youhe cemetery in Tangyin, 2018. A series of bronze and jade artifacts were unearthed. Burial No.1 was located in the center of the cemetery, which was also the largest. The burial contained a number of sacrificial victims and abundant luxury goods, which is of the highest level among its peers in this region. In all the tomb accompanying goods, a bronze sword with 28 inscriptions was exceptionally significant. It belonged to a king of the Wu state, which was made with the top technique then and of great historical value.

Keywords: Tangyin, Youhe cemetery, late Spring and Autumn period, Emperor Wu, Zhu Fan

摘要：2018年安阳市文物考古研究所在汤阴县姜河墓地发掘东周墓葬85座，马坑1座，出土了一批青铜器、玉石器等。其中M1位于墓地最主要的位置，是这批墓葬中最大的墓葬。墓葬形制保存较好，结构复杂，殉人数量多，墓葬中出土玉器、玛瑙器、车马器、铜构件等，制作精美，具有鲜明的时代和地区性特色，代表了这一区域墓葬的最高规格。特别是该墓出土了迄今为止唯一一把春秋晚期吴王诸樊在位期间铸造的自用剑，剑铭28字，弥足珍贵。该剑制作精良，代表了吴越地区铸剑的最高水平，具有极高的历史和科学价值。

关键词：汤阴；姜河墓地；春秋晚期；吴王；诸樊

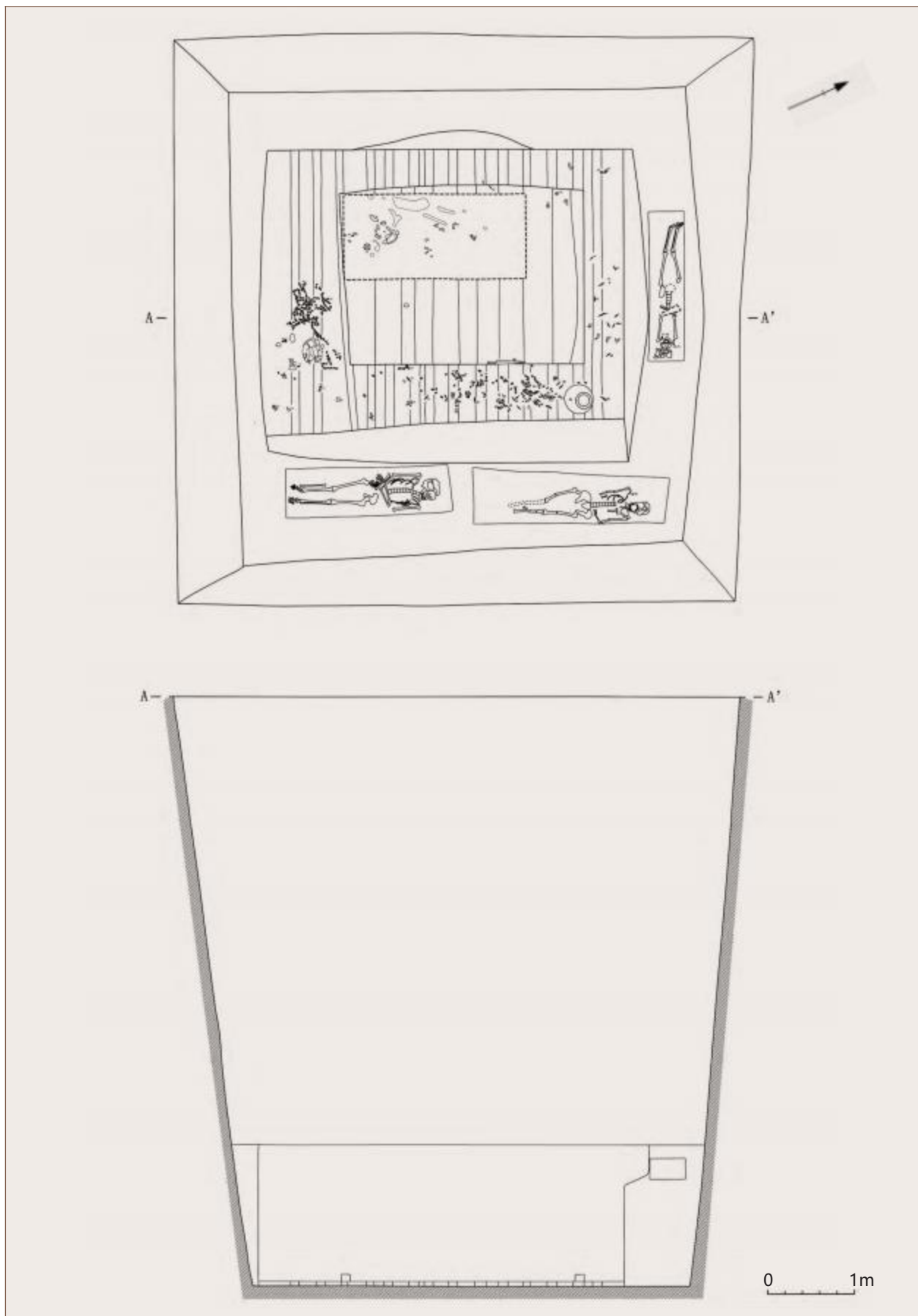
姜河墓地位于汤阴县韩庄镇庵上村北地，是2012年发掘的姜河村村南墓地向东南延伸的部分，地处姜河与汤河之间，距离汤阴县城2公里。（图一）姜河墓地的发掘工作从2018年5月开始，至2018年12月底结束。共发掘东周墓葬85座，东周马坑1座，汉代墓葬1座。现将M1的发掘情况简报如下。

一 墓葬形制

M1位于姜河墓地发掘南区的西北角，东临M2，南临M73，方向203°，为近正方形竖穴土坑墓。（图二）该墓开口于耕土层下，距地表0.3米，墓口南侧被晚期坑打破。现存墓口南北长



图一 姜河墓地地理位置示意图



N

图二 M1 平面、剖视图

6.5米,东西宽6.3米,墓深7.37米。墓口大于墓底,墓壁斜直,四壁经过加工,较平整光滑。墓内填土为浅黄褐色花土,经过夯打,土质致密。墓底四周均有熟土二层台,台高1.57米,宽0.3~1.45米不等。墓底平坦,南北长4.8~4.86米,东西宽4.66~4.86米。墓口有一盗洞,呈不规则圆形,直径2.4米,盗洞从墓口至墓底逐渐扩大。推测该盗洞为早期盗洞,应与墓葬为同一时期。盗洞内填土为深褐黄色花土。

葬具为单棺重椁,均已腐朽,仅存板灰痕迹。外椁位于墓底的偏西南区域,四壁由长方形木板叠砌而成,木板宽0.08米左右。外椁南北长4.1米,东西宽3.05米,高1.57米。外椁平面为“□”形。外椁盖板残存10块木板灰痕。在椁盖板上居中偏东北位置有一殉狗,殉狗骨架保存不好,仅见下颌骨和少许肢骨,狗头向北。外椁底板下东西铺有14块枕木,枕木两端统一延伸至外椁东西壁板的外边缘。枕木长3.05米,宽0.08米,高0.05米。外椁室内居中区域放置内椁,内椁长2.7米,宽2米,残高0.08米,内椁盖板块数不详,内椁底板呈东西向,残留10块木板灰痕。内椁室内应放置棺材,但椁室内缺乏明显的棺板痕迹,依据内椁偏西南区域分布有3片长方形朱砂以及人骨,推测此处应为棺区,棺长约2.05米,宽0.95米。墓主应为一,骨架保存极差,在棺内仅有几处人骨痕迹,南侧一处为下颌骨残痕,北侧一处是下肢,墓主的骨架应是遭盗扰后被移动,推测墓主头向南,性别年龄不详。

在墓的北侧二层台内殉一人(X1),东侧二层台内殉2人(X2、X3),殉人均以木棺为葬具,木棺皆朽,仅可见板灰痕。3具殉人葬于二层台内的同一平面上。X1棺长1.65米,宽0.4米。该殉人葬式为仰身直肢,头向东,面朝上,双手交叉放于腹上。颈部系有串饰,由玛瑙珠4枚、骨珠3枚和数量较多的带孔小蚌片组成,棺内还有小件铜车马饰随葬。(图一三:1-4)X2棺长2.2米,宽0.5米,该殉人葬式为仰身直肢,头向北,面朝上。颈部系有玛瑙珠4枚,另随葬有小件铜络饰7件。(图一三:5、6)X3棺长1.8

米,宽0.55米,该殉人葬式为仰身直肢,头向北,面朝上。无随葬品。殉人的骨架均保存较差,经初步鉴定,X1为身高约1.5米,年龄40岁左右的中年女性;X2为身高约1.55米,年龄20岁左右的年轻女性;X3为30岁左右的中青年女性,身高近1.6米。

二 随葬器物

该墓虽遭严重盗扰,仍有不少随葬品出土。在外椁盖板四角之上的填土内,出土有零散的小件器物25件套。其中有铜车马饰件、铜镞、铜矛、骨贝、骨管、蚌片等。在外椁室内南侧偏东和东侧偏北区域,出土有大量骨贝,另在其东、南、北三侧,还出土有铜镞、铜车马饰件和陶器。内椁室东侧边缘的靠北区域,出土青铜短剑1件。该剑南北置放,剑尖朝北。墓主头部区域出土有玉器及残碎的彩绘陶罐。墓内随葬品有:陶器3件,玉器2件,口琕玉饰4件,骨贝553件,铜车马饰25件,铜构件26件,铜镞57枚,铜矛1件,青铜短剑1件。(图三)

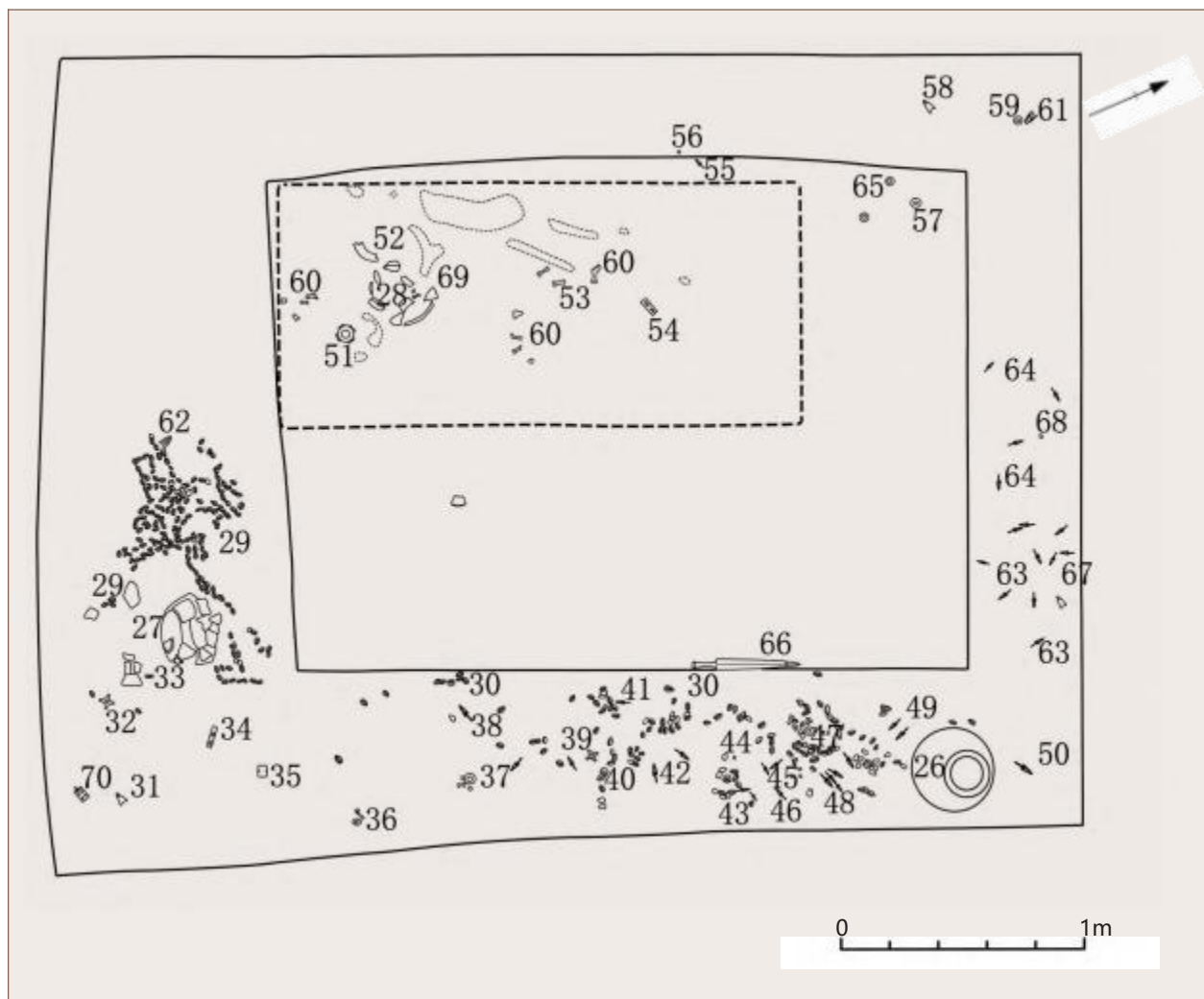
(一) 陶器

罐2件。形制、纹饰基本相同。标本M1:28,泥质灰陶,口微侈,圆唇,平沿,颈微束,鼓腹,平底。从口沿至腹部均饰有彩绘,大多已脱落,颈部饰波折纹,腹部饰有凤鸟纹和云气纹。通高25.5厘米,外口径19.7厘米,内口径13.5厘米,底径15.8厘米。(图四:2,图五:1)

鬲1件。标本M1:27,夹砂红褐陶。口微侈,小折沿方唇,矮颈微束,溜肩,鼓腹,裆近平,极矮,有三乳状足根。颈下、裆部均饰绳纹。通高18.8厘米,口径16.7厘米。(图四:3,图五:2)

(二) 玉器

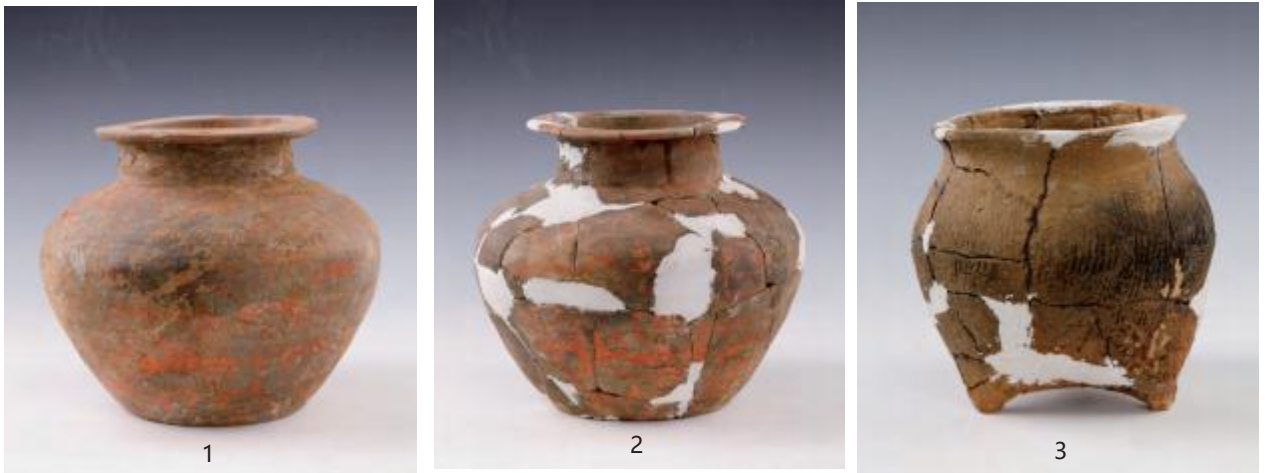
璜1件。标本M1:52,半透明状青白玉,温润细腻,器身有白色和浅褐色沁斑,两弧边均琢出脊齿,两端各琢有一凹槽。长弧边居中有一小穿孔。两面纹饰相同,为龙首纹。通长11厘米,宽3厘米,厚0.4厘米。(图六:1,图八:1)



图三 M1 椁室平面图

1. 弯钩状铜构件 (1件) 2. 铜镞 (1枚) 3. 曲钩状铜构件 (2件) 4. 曲钩状铜构件 (1件) 5. 铜镞 (2枚) 6. 铜镞 (2枚) 7. 铜箭头 (2枚) 8. 骨贝 (1枚) 9. 曲钩状铜构件 (1件) 10. 曲钩状铜构件 (2件) 11. 铜矛 (1件) 12. 铜箭头 (1枚) 13. 骨贝 (5枚) 14. 铜环 (1件) 15. 铜环 (1件) 16. 长方环式铜构件 (1件)
17. 彩绘骨管 (1件) 18. 长方环式铜构件 (1件) 19. 骨管 (1件) 20. 铜镞 (1枚) 21. 铜镞 (1枚) 22. 骨贝 (3枚) 23. 曲钩状铜构件 (1件) 24. 蚌片 (1片) 25. 马衔、镮 (1套) 26. 彩绘陶罐 (1件) 27. 陶鬲 (1件) 28. 彩绘陶罐 (1件) 29. 骨贝 (297枚) 30. 骨贝 (151枚) 31. 铜铃 (1件) 32. 铜节约 (1件) 33. 铜簠 (2件) 34. 长条形铜构件 (1件) 35. 铜鼎足 (1件) 36. 铜环 (1件) 37. 铜环 (1件) 38. 铜镞 (3枚) 39. 铜节约 (1件) 40. 铜泡 (1枚) 41. 铜镞 (1枚) 42. 铜镞 (2枚) 43. 铜镞 (2枚) 44. 铜络饰 (1枚) 45. 铜镞 (3枚) 46. 铜镞 (1枚) 47. 铜环 (1件) 48. 铜镞 (5枚) 49. 铜镞 (2枚) 50. 铜镞 (1枚) 51. 玉环 (1件) 52. 玉璜 (1件) 53. 铜鼎足 (1块) 54. 长条形铜构件 (1件) 55. 铜镞 (1枚) 56. 铜络饰 (1件) 57. 铜环 (1件) 58. 铜铃 (1件) 59. 铜环 (1件) 60. 铜鼎足 (10块) 61. 铜铃 (1件) 62. 铜铃 (1件) 63. 铜镞 (8枚) 64. 铜镞 (6枚) 65. 铜环 (2件) 66. 铜剑 (1件) 67. 铜铃 (1件) 68. 铜络饰 (3枚) 69. 口琖 (4枚) 70. 铜合页 (1件) 71. 铜泡 (1件) 72. 铜镞 (15枚) 73. 骨贝 (105枚) 74. 玛瑙珠 (4枚) 75. 骨珠 (3枚) 76. 小蚌片串饰 (若干片) 77. 铜车马饰件 (1块) 78. 玛瑙珠 (4枚) 79. 铜络饰 (7件) 80. 曲钩状铜构件 (1件) 81. 铜环 (1件)

注: 1-25 出于椁盖板上之填土之中, 26-70 出于椁室内, 71-73 出于椁室清底时, 74-77 为 X1 随葬品, 78-79 为 X2 随葬品, 80-81 出于二层台内。



图四 M1 出土陶器

1. 罐 (M1 : 26) 2. 罐 (M1 : 28) 3. 鬲 (M1 : 27)



图五 M1 出土陶器线图

1. 罐 (M1 : 28) 2. 鬲 (M1 : 27)



图六 M1 出土玉器

1. 璜 (M1 : 52) 2. 环 (M1 : 51) 3. 口琚 (M1 : 69)

环 1 件。标本 M1 : 51, 半透明状青白玉。器身有白色沁斑。圆环外缘琢有 4 个两两对称的脊齿, 其中一脊齿上琢有一穿。器身横截面呈长边略弧的长方形。两面纹饰相同, 为龙首纹。外径 8.2 厘米, 内径 4.7 厘米。(图六: 2, 图八: 2)

口琚 4 件。标本 M1 : 69, 形制大体相同, 青玉。钙化严重, 2 枚呈鸡骨白色, 另 2 枚带有白

色和褐色的沁斑。整体呈小型圆雕状, 一端较宽, 另一端较尖突, 两侧面有阴刻的线条。长 1.3 厘米, 宽 0.8 厘米, 高 0.9 厘米。(图六: 3, 图八: 3)

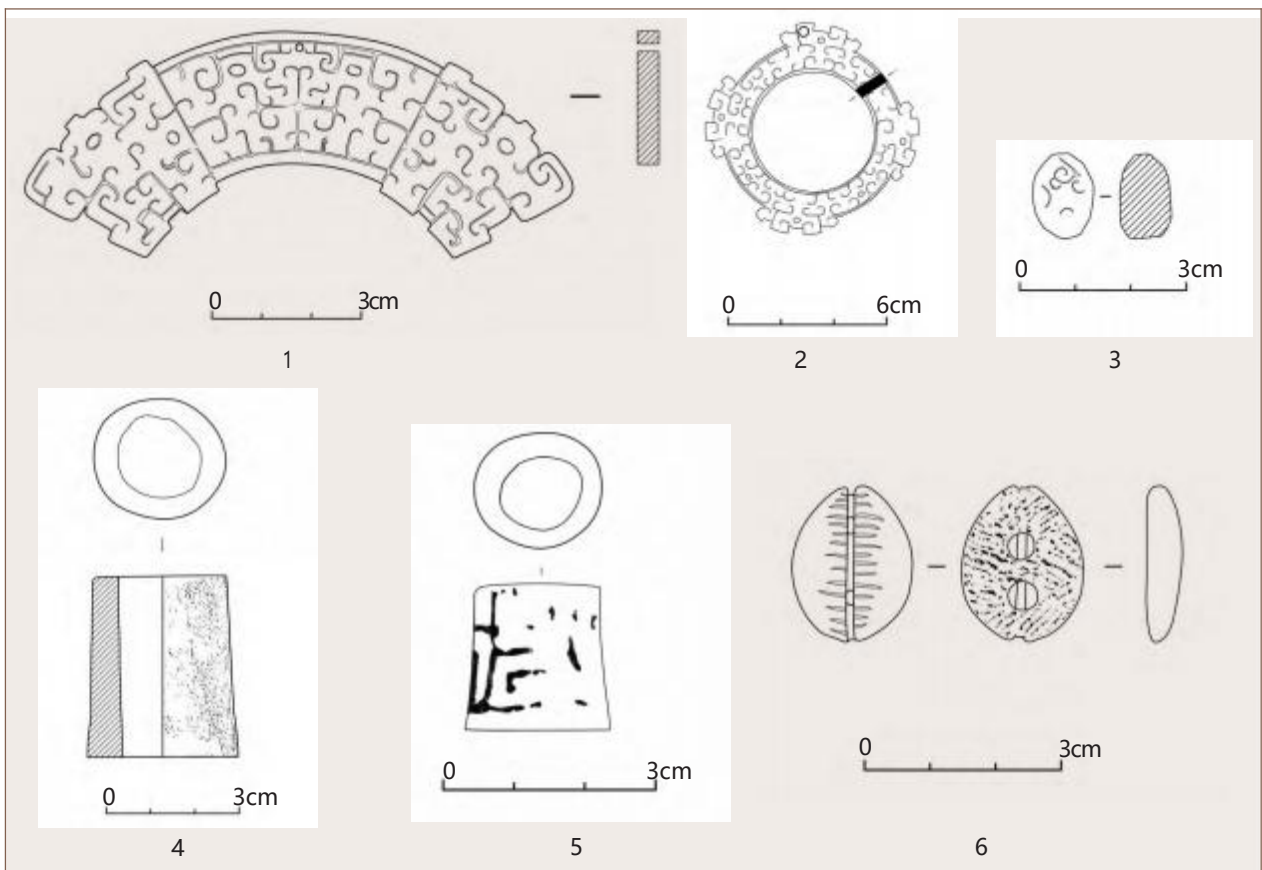
(三) 骨器

管 2 件, 分为 A、B 两型: A 型, 标本 M1 : 19, 器身呈管状, 两侧粗细不同, 素面。长 4 厘



图七 M1 出土骨器

1. A 型管 (M1 : 19) 2. B 型管 (M1 : 17) 3. 贝 (M1 : 73)



图八 M1 出土玉器、骨器线图

1. 玉璜 (M1 : 52) 2. 玉环 (M1 : 51) 3. 口琚 (M1 : 69) 4. A 型骨管 (M : 19) 5. B 型骨管 (M1 : 17) 6. 骨贝 (M1 : 73)

米, 外径 3 厘米。(图七: 1, 图八: 4) B 型, 标本 M1 : 17, 与 A 型形制相同, 但器身饰有褐彩云雷纹。长 2.1 厘米, 外径 2.1 厘米。(图七: 2, 图八: 5)

贝 共 553 余枚, 其中 1 组计 105 枚, 形制大体相同。标本 M1 : 73, 骨质, 形如贝状, 正面

刻出一槽, 槽有深有浅, 槽两侧刻有平行短线。背面刻有两个圆穿。(图七: 3, 图八: 6)

(四) 铜器

鼎 仅残余鼎足。鼎足大小不一, 分属 3 个铜鼎, 形制基本相同。标本 M1 : 35, 足跟大半呈弧形, 内侧平, 足跟上部内收, 足中空, 壁较

薄。壁内可见灰色的范芯土，足底可见芯孔。足底宽 4.2 厘米，残高 2.1 厘米。（图九：1-左，图一四：1）

铃 4 件，分 A、B 两型，形制大体相同，整体呈梯形。舞部有顶面，顶面居中有 \cap 型小扁钮，椭圆形口，无铃舌，素面。B 型相比较 A 型，铃体偏上部位增加了竖向长条形的 4 个穿，穿孔两两相对。A 型，标本 M1 : 31，通高 5 厘米，钮高 1 厘米，口长 2.7 厘米。（图九：2，图一四：2）B 型，标本 M1 : 58，铃体上有 3 处铸缺，通高 4.8 厘米，钮高 1 厘米，口长 2.7 厘米。（图九：3，图一四：3）

环 10 件，分为 A、B 两型。A 型，标本 M1 : 57，整体呈扁片状，中有一圆穿，外缘和内穿的一侧均呈斜坡状，素面。外径 3.5 厘米，内径 2.5 厘米。（图九：4，图一四：4）B 型，标本 M1 : 14，整体截面呈圆形，广穿，通体饰绳索纹。外径

6.1 厘米，内径 4.5 厘米。（图九：5，图一四：5）

马衔、镮 共 1 套，标本 M1 : 25，马衔 2 节，节间以小环相衔，两端为椭圆形环，环端分别可见两个凸起，应是浇铸口残留。素面。马镮略呈 S 形，两端为圆形环，一侧弧面，一侧平面，平面一侧近圆环处各有一桥形穿，素面。马衔通长 23.5 厘米，马镮通长 15.7 厘米。（图一〇：1，图一四：6）

节约 4 件。标本 M1 : 32，外呈十字形，内呈扁圆型，顶面有圆形微隆起，中空，其腔内有十字形对称的椭圆形穿孔，下面有正方形镂空。外十字宽 4.3 厘米，内圆直径 3 厘米，厚 1.2 厘米。（图一〇：2，图一四：7）

络饰 18 件，标本 M1 : 68，圆角长方形小扁圈，一侧长边上饰 5 个平顶齿。长 1.5 厘米，宽 0.9 厘米。（图一〇：3，图一四：8）

泡 共 2 件，形制相同，标本 M1 : 71，正面



图九 M1 出土铜器（一）

1. 鼎足（左：M1 : 35）2. A 型铃（M1 : 31）3. B 型铃（M1 : 58）4. A 型环（M1 : 57）5. B 型环（M1 : 14）



图一〇 M1 出土铜器 (二)

1. 马衔环、镮 (M1 : 25) 2. 节约 (M1 : 32) 3. 络饰 (M1 : 68) 4. 泡 (M1 : 71) 5. 合页 (M1 : 70)

呈穹形，背面有横梁。正面居中饰涡纹，外侧饰绞龙纹，两纹饰间的空档用圆点纹填充，外缘饰弦纹，弦纹内饰一周斜向短线纹。直径 2.2 厘米，高 0.5 厘米。(图一〇：4，图一四：9)

合页 1 件，标本 M1 : 70，出土时残断。页呈长方形，页面上各有 4 个对应的小圆穿，两页中间有一轴套，轴套上有一活动钮，钮中有一椭圆形穿。整体素面。页体长 5.5 厘米，宽 4 厘米，上下页间隙 0.4 厘米。(图一〇：5，图一四：10)

曲钩状构件 8 件，可分三型。A 型，标本 M1 : 9，两端呈长方条状，中间呈弯钩状，整体呈曲钩状。下部居中有一穿，穿下部位中空。上部 3 面均有纹饰，饰云雷纹。两侧面饰变形蝉纹和菱形纹，在弯角处的两侧面各饰有螭龙纹。长 7.5 厘米，宽 7 厘米。(图一一：1，图一五：1) B 型，标本 M1 : 10-1，上下两部位均呈“L”状弯曲，上部截面为长方形，前段截面面积较大，后段截面面积较小，呈由粗到细的过渡，中空。下部截面呈椭圆形，下部和上部的连接处至其后端，由细至粗，中间有穿孔，中空。上部的中面饰几何菱形纹，两侧面饰 S 形双首顾龙纹。长 6.9 厘米，宽 5.8 厘米。(图一一：2，图一五：2) C

型，标本 M1 : 23，上下两部位均呈“L”状弯曲，上部截面为正方形，中空，下部截面呈椭圆形，中空。上部 3 面均饰菱形纹。长 4.1 厘米，宽 3 厘米。(图一一：3，图一五：3)

长条形构件 2 件，分为两型。A 型，标本 M1 : 54，整体呈长条状，上有 2 个长方形的穿，短边一侧有尖钩状突出。通长 8 厘米，宽 0.7 厘米，厚 2.3 厘米。穿长 1.1 厘米，宽 0.5 厘米。(图一一：4，图一五：4) B 型，标本 M1 : 34，整体呈长条形，前端有兽首，兽首内有一方穿，后端有一方穿。通长 8.5 厘米，宽 1 厘米，厚 1.8 厘米。(图一一：5，图一五：5)

弯钩状构件 1 件，标本 M1 : 1，呈片状，有中脊，前端尖突呈弯钩状，弯钩内侧的中段分布有 2 个三角形尖突。底部呈长方形凹槽状，其上面的两端有凸起。通长 8.8 厘米，最宽 3.2 厘米，底长 5 厘米，底宽 1.4 厘米。(图一一：6，图一五：6)

长方环式构件 2 件，形制相同。标本 M1 : 16，上部呈“U”形，上部饰扭丝纹。底部为一素面的长条形。上部长 3.9 厘米，宽 1.8 厘米，底长 6.4 厘米。(图一一：7，图一五：7)



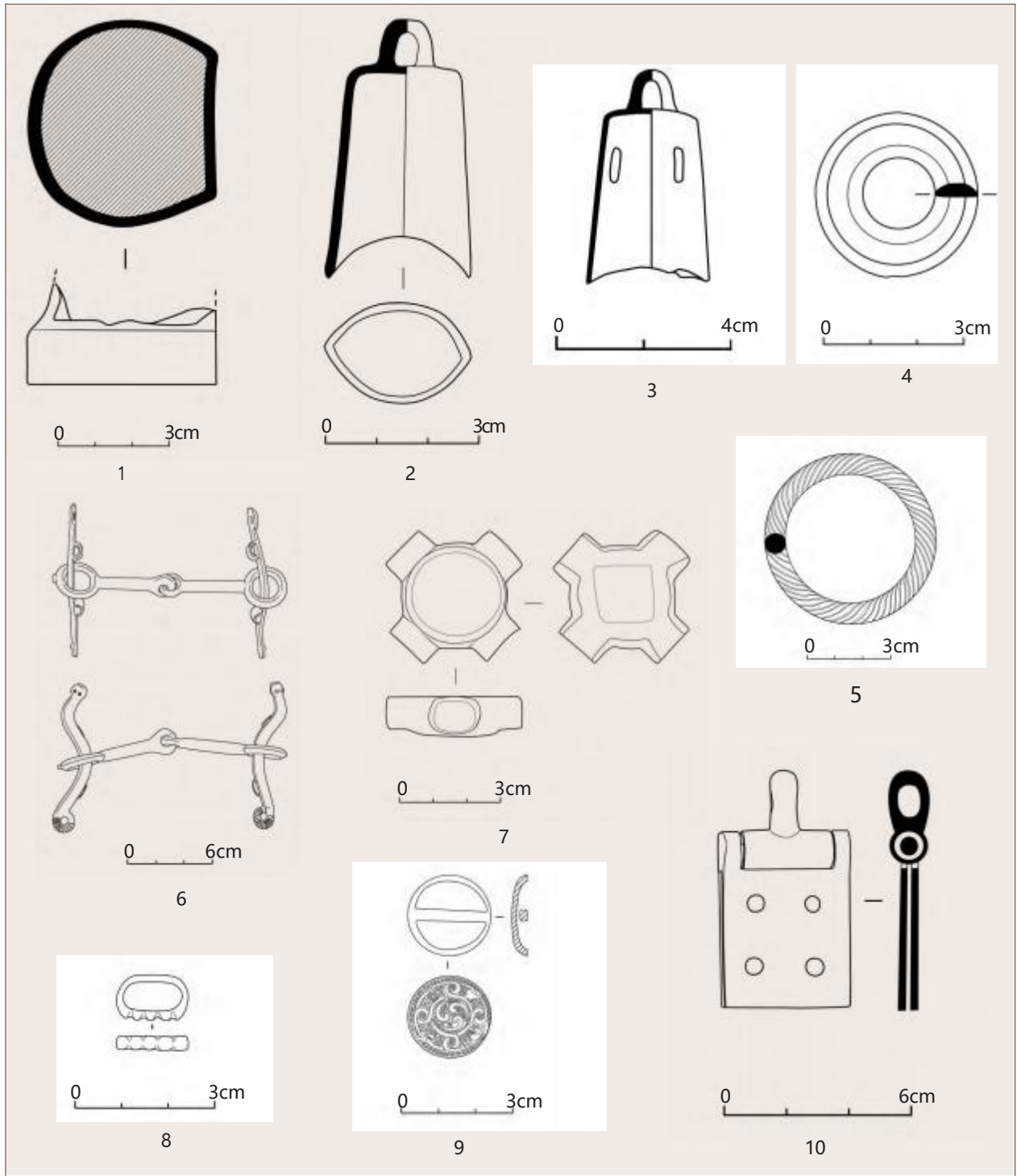
图一 M1 出土铜器 (三)

1. A 型曲钩状构件 (M1 : 9) 2. B 型曲钩状构件 (M1 : 10-1) 3. C 型曲钩状构件 (M1 : 23) 4. A 型长条形构件 (M1 : 54) 5. B 型长条形构件 (M1 : 34) 6. 弯钩状构件 (M1 : 1) 7. 长方环式构件 (M1 : 16)



图一二 M1 出土铜器 (四)

1. 鏃 (M1 : 33-1) 2. A 型鏃 (M1 : 7-1) 3. B 型鏃 (M1 : 5) 4. 矛 (M1 : 11)



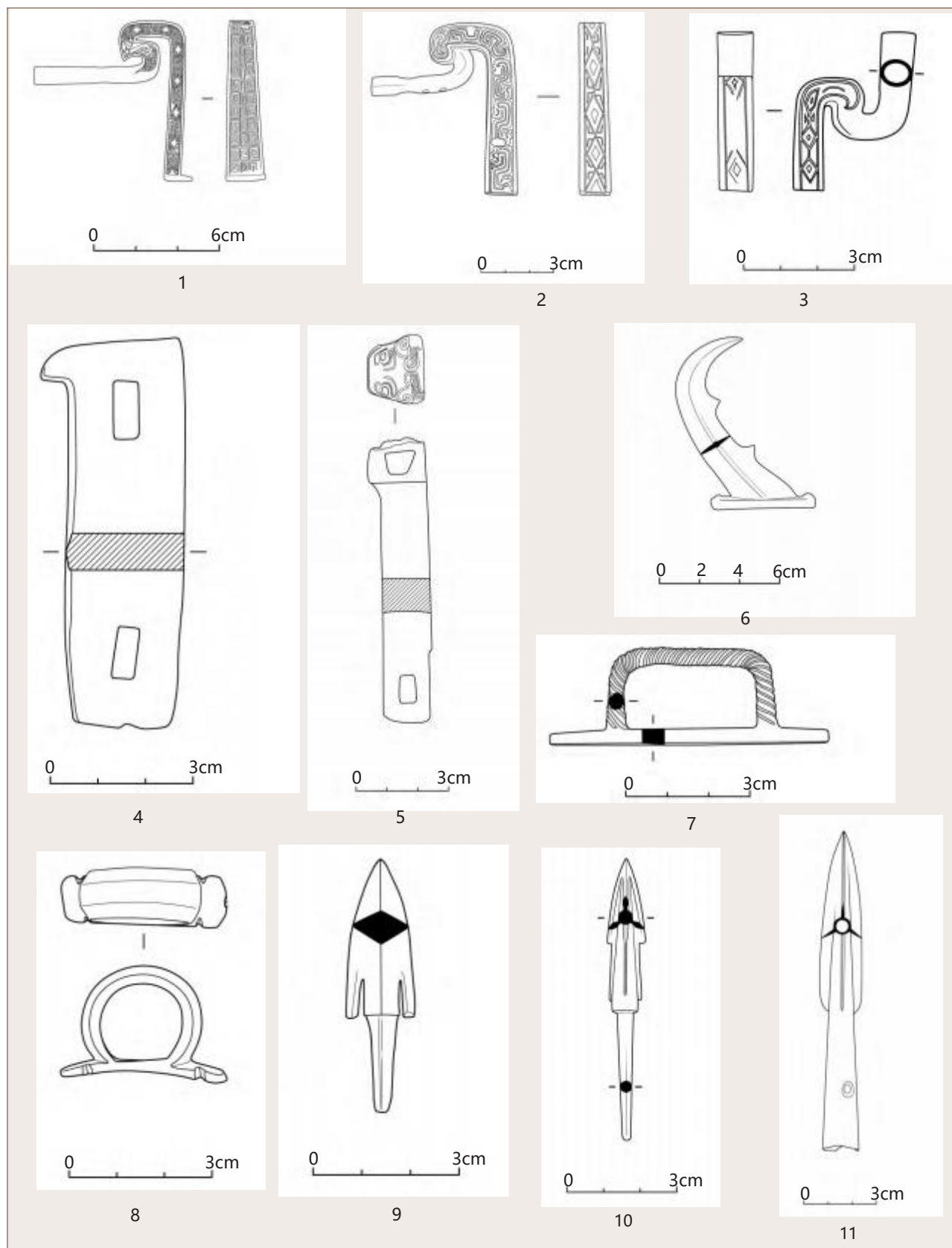
图一四 M1 出土铜器线图 (一)

1. 鼎足 (M1 : 35) 2. A 型铃 (M1 : 31) 3. B 型铃 (M1 : 58) 4. A 型环 (M1 : 57) 5. B 型环 (M1 : 14) 6. 马衔环、镮 (M1 : 25) 7. 节约 (M1 : 32) 8. 络饰 (M1 : 68) 9. 泡 (M1 : 71) 10. 合页 (M1 : 70)

鏊 2 件, 形制相同。标本 M1 : 33-1, 鏊呈圆形, 鏊的截面呈梯型。底部呈长方形凹槽状略弧。底部上面两端有 4 个用于固定的小豁口, 中部有一长方形的穿。鏊径 2.5 厘米, 底长 3.4 厘

米, 宽 1 厘米。(图一二: 1, 图一五: 8)

镮 57 件, 分为 A、B 两型。A 型, 标本 M1 : 7-1, 双翼, 镮稍有残缺。本、镮横截面均为菱形。残长 5.2 厘米, 翼宽 1.5 厘米。(图一



图一五 M1 出土铜器线图 (二)

1. A型曲钩状构件 (M1 : 9) 2. B型曲钩状构件 (M1 : 10-1) 3. C型曲钩状构件 (M1 : 23) 4. A型长方条式构件 (M1 : 54) 5. B型长方条式构件 (M1 : 34) 6. 弯钩状构件 (M1 : 1) 7. 长方环式构件 (M1 : 16) 8. 鏃 (M1 : 33-1) 9. A型镞 (M1 : 7-1) 10. B型镞 (M1 : 5) 11. 矛 (M1 : 11)



图一三 M1 殉人随葬遗物

1. 1号殉人玛瑙珠 (M1 : 74) 2. 1号殉人骨珠 (M1 : 75) 3. 1号殉人小蚌片串饰 (M1 : 76) 4. 1号殉人铜车马饰件 (M1 : 77) 5. 2号殉人玛瑙珠 (M1 : 78) 6. 2号殉人铜络饰 (M1 : 79)

二: 2, 图一五: 9) B型, 标本 M1 : 5, 三棱翼, 前翼较宽, 后翼内收后变窄。本、铤截面均呈椭圆形。通长 7.7 厘米, 翼宽 1 厘米。(图一二: 3, 图一五: 10)

矛 1 件, 标本 M1 : 11, 前锋尖突, 三棱翼, 窄刃, 骹呈上细下粗的圆棒型, 下口圆形, 骹的中部偏下各有 1 小圆孔状的穿, 两穿对应。通长 13.4 厘米, 叶长 7.7 厘米, 銎口径 1.4 厘米。(图一二: 4, 图一五: 11)

吴王剑 1 件, 标本 M1 : 66, 剑身呈柳叶状, 脊隆起呈三角状, 斜从较宽, 前铎收窄, 锋残断一小截, 格为菱形, 圆茎无箍, 茎中间略内收, 首呈喇叭状。通长 41.8 厘米, 格宽 4.9 厘米。剑身一面的中下部, 以剑脊为中心, 两侧各有竖排一行 14 字铭文, 共 28 字。(封三, 图一六) 铭文释作:

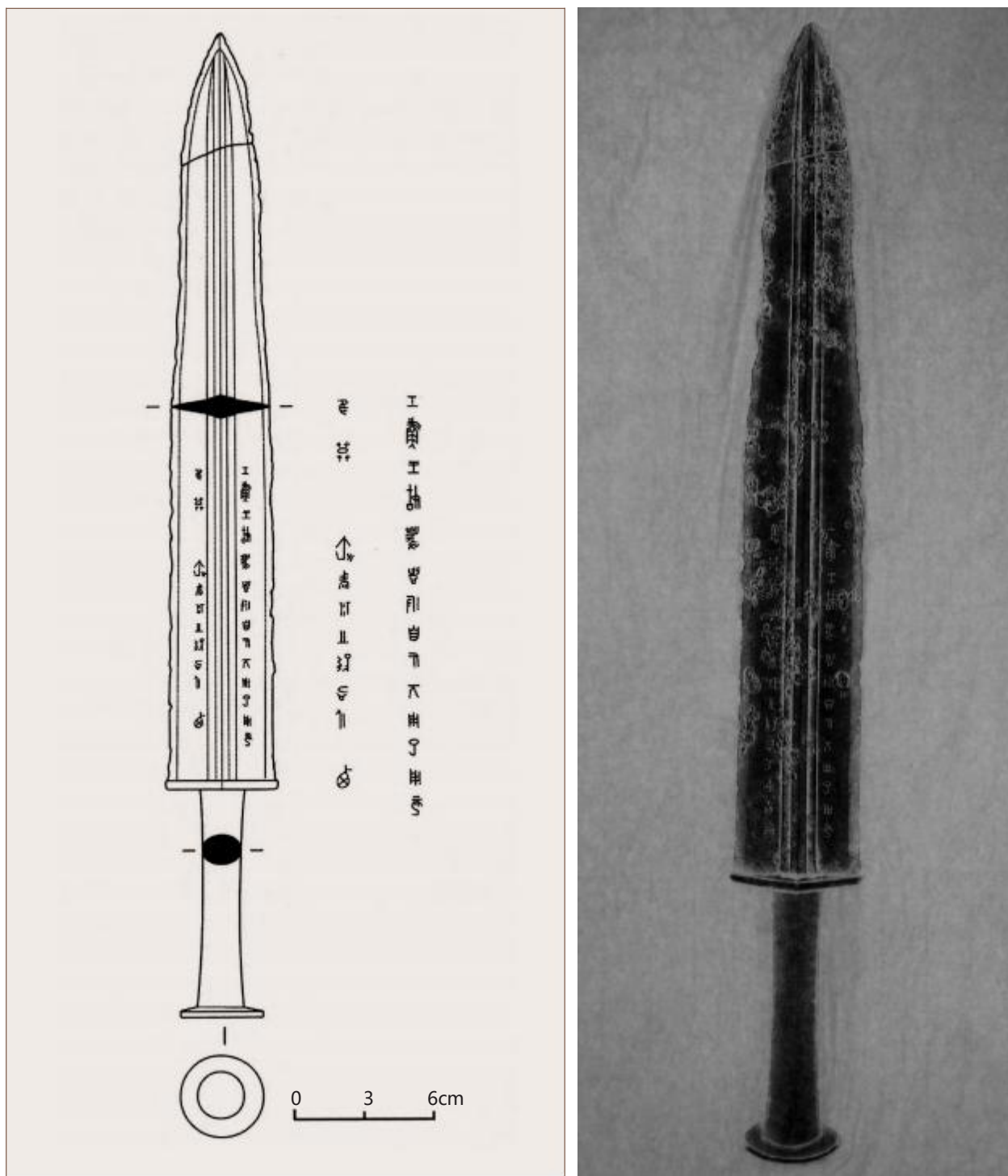
工 𠄎王姑發者反自乍元用已 (祀) 用 𠄎 (剑), 獲, 莫敢御余 (带重文符, 为两个余字)。(余) 處江之陽, 台 (以) 北南西行。

三 结 语

(一) 墓葬年代

该墓随葬铜剑的铭文与 1963 年安徽省淮南市蔡家岗赵家孤堆战国墓出土的工吴大子姑發诸樊剑的铭文相仿^[1]。学术界普遍认为, 该剑系吴王姑發做太子时铸造的自用剑。此次姜河墓地 M1 出土的青铜剑为吴王剑, 从剑上铭文可知, 该剑为春秋时期诸樊继位吴王后铸造的自用剑。吴王诸樊在位于公元前 560 年—前 548 年, 即春秋晚期。因此姜河墓地 M1 的年代应在诸樊继位吴王之后, 即春秋晚期。

此外, 该墓出土有兵器、车马器等小件铜器。其中铜矛 (M1 : 11) 与洛阳西小屯春秋墓 CIM3427 出土的皿式铜矛 (CIM3427 : 24) 形制接近, 发掘者认为 CIM3427 墓年代为春秋晚期^[2]。墓内共出土陶器 3 件, 其中陶鬲 (M1 : 27) 与淇县宋庄东周墓地 M4 出土陶鬲在形制上相近, 发掘者认为后者年代为春秋晚期^[3], 陶罐 (M1 :



图一六 M1 出土吴王剑 (M1 : 66)线图及拓片

26)的形制与洛阳中州路墓地第3期 M258 : 4 相近,但姜河墓地陶罐 (M1 : 26) 折沿更宽,后者年代为春秋晚期^[4]。综合以上判断,姜河墓地 M1 的年代应在春秋晚期。

(二) 墓主人身份

M1 墓口长 6.5 米,宽 6.3 米,总面积接近 41

平方米。墓底最长 4.88 米,最宽 4.86 米,面积约 23.7 平方米,均超过洛阳西小屯发现的 5 座春秋墓。发掘者认为洛阳西小屯发现的 5 座春秋墓:其中 4 座分别出土有 5 件铜鼎,“说明墓主人具有较高的地位、身份,或属卿大夫级别的贵族,CIM4322 随葬铜鼎三件,身份相对较低”^[5]。因

此，单从墓葬面积来看，汤阴姜河墓地 M1 墓主人身份要高于上述 5 座墓葬。汤阴姜河墓地 M1 有殉人 3 个，这在春秋时期的墓葬中并不多见。且墓内出土有鼎足、车马器、精美玉器等遗物，特别是吴王诸樊自用剑，说明墓主人应具有军事将领的身份，更显示出墓主人非凡的地位。从 2012 年和 2018 年姜河墓地的考古发掘来看，M1 位于墓地西南，居于最显赫的位置，且在墓葬的东北方向还发现殉有 4 匹马的马坑 1 座，代表了该墓地中最高身份和地位。《左传·桓公二年》载：“卿置侧室，大夫有贰室，士有隶弟子。”西周时期把人划分为十等，即：王、公、大夫、士、皂、舆、隶、僚、仆、台。《国语·晋语》亦载：“公食贡，大夫食邑，士食田。”春秋时期，汤阴属卫国，距浚县辛村卫国国君墓地和城邑不远，也是卫、晋之间的军事要地。综上所述，姜河墓地 M1 的墓主人应是卫国卿大夫一级的高级贵族，并且具有一定的军事指挥权。

（三）价值与意义

1. 通过 2012 年和 2018 年的考古发掘，基本清楚了汤阴姜河墓地的范围、布局、性质和时代，这是一处东周时期大型的卫国邦族墓地，墓葬数量大，排列密集，布局谨严有序，是这一时期墓地的代表。该墓地除 M1 外，共发现 10 余座出土青铜礼器的墓葬，出土鼎、盘、舟、匜等青铜器 50 余件，是汤阴地区迄今发现最高规格的东周墓葬群。汤阴五里岗墓地^[6]是战国中晚期魏国的大型公共墓地，而姜河墓地与汤阴五里岗战国墓地相比，时代更早，文化特征有明显的差异。

2. M1 位居墓地最主要的位置，是这批墓葬中最大的一座。墓葬形制保存较好，结构复杂，殉人数量多，具有鲜明的时代和地区性特点，代表了这一区域墓葬的最高规格。尽管该墓早期被盗，但墓葬中残存的器物，仍具有代表性。特别是墓葬中出土的玉器、玛瑙器、车马器、铜构件等制作精美，具有较高的文物价值。

3. M1 出土吴王诸樊自作自用剑 1 把，该剑铸造精良，技术高超，是吴越地区铸造青铜剑的代表，特别是该剑铸有铭文 28 字，时代和器主明

确。该剑自铭“工獻王”，吴王，较早称工獻（或廬），较晚称攻敌，最晚称吴。从已知器铭看，吴王阖闾之后未见“工獻（或廬）”之称；“姑發者反”，为剑主，学术界普遍认为是古越语的发音，即“诸樊”。诸樊是吴王寿梦长子，阖闾之父。公元前 561 年寿梦卒，次年诸樊即位，公元前 548 年，吴王诸樊在攻打楚国附庸国巢国时，中箭身亡；“自乍元用已（祀）用豢（剑）”，即自己制作，用于祭祀和佩戴使用的宝剑。该剑是目前出土的唯一一把诸樊即位吴王时期铸造的自用剑，铭文字数多，文字铸造规整，内容丰富，历史价值极高，也是东周时期晋卫文化与吴越文化在中原地区交流、碰撞的新证。但吴王诸樊剑为何随葬在姜河墓地 M1 中，墓主人是谁，以及该剑的流传经过等问题，尚待进一步研究。

附记：本次考古发掘为河南省南水北调文物保护后续项目。青铜剑铭文由中国社会科学院研究员宋镇豪先生释读，在此表示感谢。

领队：孔德铭

发掘：申明清 陈杰 梁宇 胡玉君

整理：申明清 陈杰 孔德铭

摄影：申明清

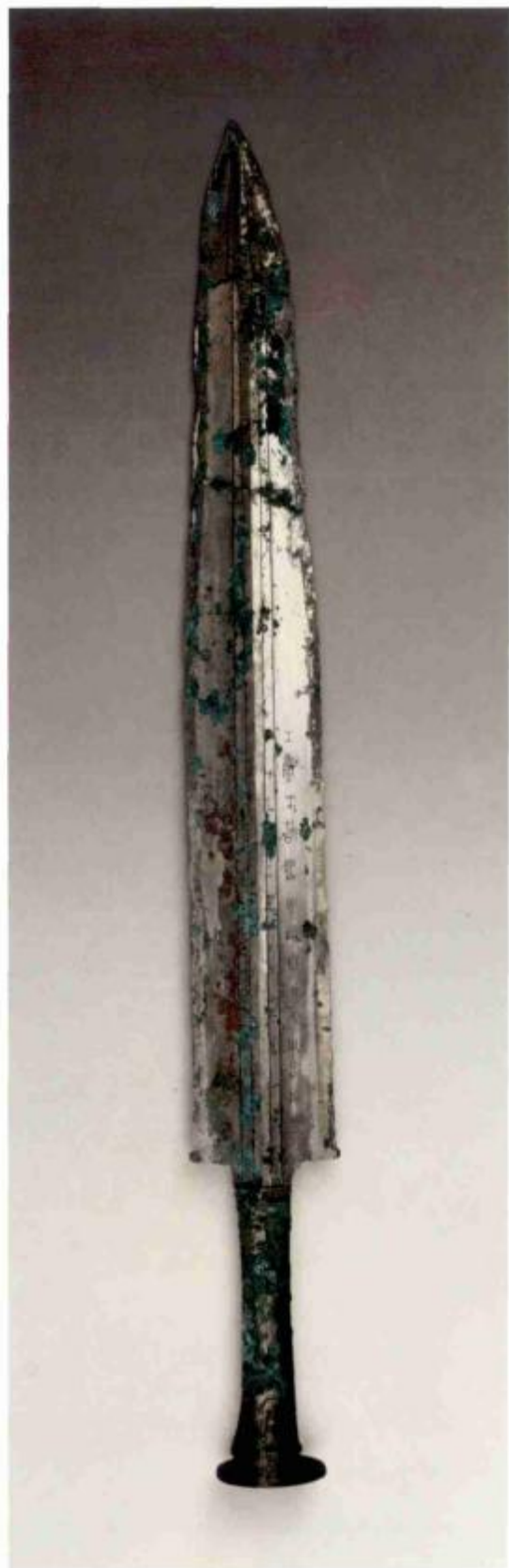
绘图：黄晓芳 周丽娜

执笔：申明清 陈杰 孔德铭 张海滨

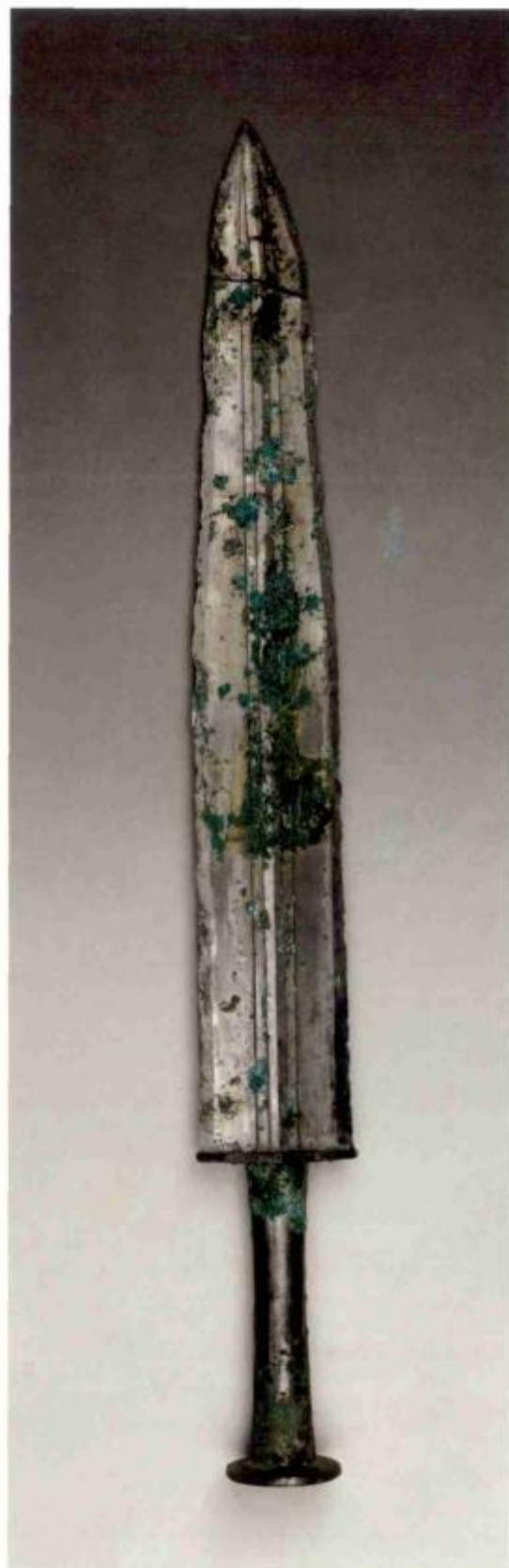
- [1] 安徽省文化局文物工作队. 安徽淮南市蔡家岗赵家孤堆战国墓 [J]. 考古, 1963 (4); 中国社会科学院考古研究所编著. 殷周金文集成·修订增补本 (第八册) [M]. 北京: 中华书局, 2007: 6433.
- [2] [5] 洛阳市文物考古研究院. 洛阳西小屯春秋墓发掘报告 [M]. 郑州: 中州古籍出版社, 2017.
- [3] 河南文物考古研究院. 淇县宋庄东周墓地 M4 发掘简报 [J]. 华夏考古, 2015 (4).
- [4] 中国社会科学院考古研究所编著. 中国考古学·两周卷 [M]. 北京: 中国社会科学出版社, 2004: 296.
- [5] 安阳市文物考古研究所. 汤阴五里岗战国墓地 [M]. 北京: 科学出版社, 2016.

（责任编辑：刘丁辉）

河南汤阴姜河东周墓地M1发掘简报



1.吴王剑 (M1: 66)



2.吴王剑 (M1: 66)背面