

辛店商代晚期铸铜遗址

一、遗址概况

辛店遗址位于安阳市北部柏庄镇辛店集南部一带，西南距殷墟约 10 公里。2016 年发现该遗址，遗址南北长约 1400 米，东西约 750 米，总面积约 100 万平方米。遗迹分布密集，文化内涵丰富，时代跨度长，出土文物种类多，是一处殷墟时期以“戈”铭为主体的“居、葬、生产合一”的超大型青铜铸造基地和大型聚落。

2021 年共布设探方 6 个，总面积 530 平方米。此次发掘区域商周遗迹分布密集，遗迹叠压关系复杂。目前发掘商周时期遗迹共 59 处，其中包括商周时期房基 3 处、独立熔铸一体铸铜作坊 1 处、灰坑 52 处、墓葬 3 处，以及宋代道路 1 处、水井 1 处等。发现铸铜相关遗迹 16 处，其中独立铸铜作坊 1 处，陶范堆积坑 15 处。出土各类器物共约 12000 余件，其中包括有陶范约 9500 余件、炉壁约 2000 余块，以及铜块、鼓风管、磨石、骨器、木炭等与铸铜相关遗物。在发掘区西侧下层发现 2 处洹北商城时期灰坑 2 处。

二、价值意义

（一）辛店遗址遗址范围较大，遗迹分布密集，文化内涵十分丰富，时代跨度长，出土文物种类多，价值高。辛店遗址的发现与发掘，展示了真实意义上的“大邑商”的范畴，对于研究殷墟时期都城的布局、范围等都是一次突破性的发

现。遗址论内涵十分丰富，出土青铜器、玉石器、陶器、卜骨、漆器及各类陶范数量众多，表现出极高的青铜铸造水平，为研究商代晚期铸铜技术的交流、传播、青铜制品流通、管理与使用等方面，提供了十分宝贵资料，具有重要的考古和历史、科学、艺术价值。

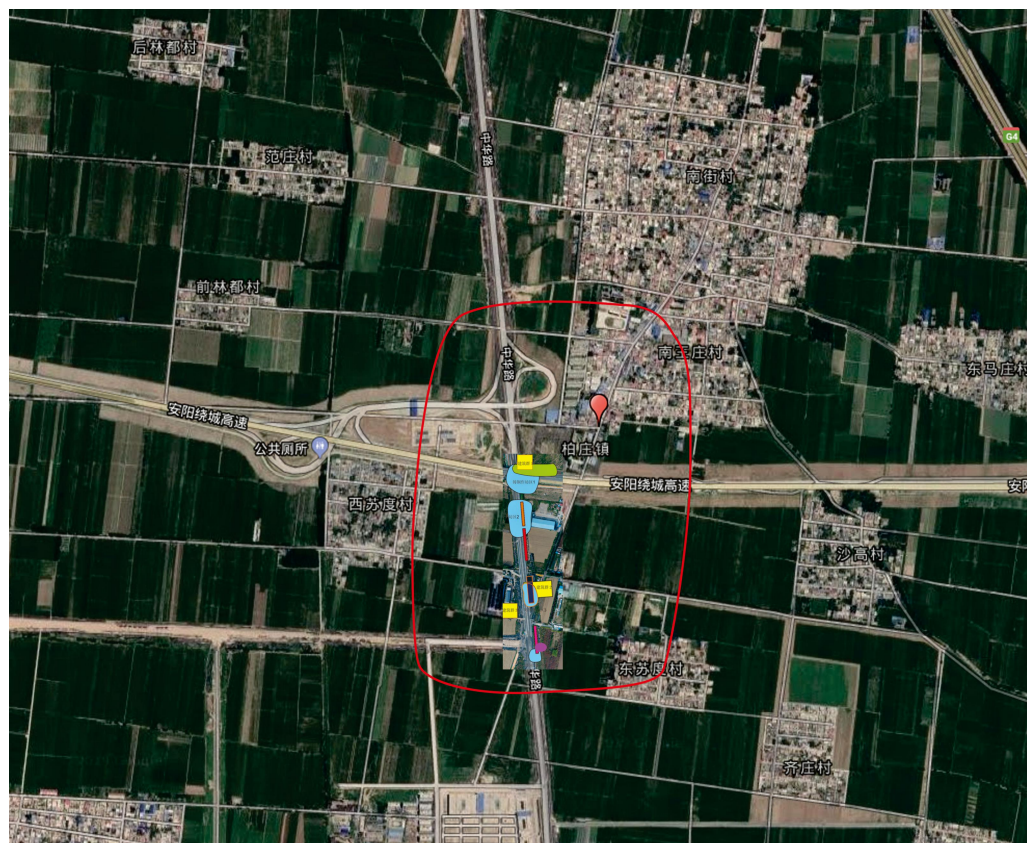
（二）从考古发掘情况、地层关系、出土器物等判断辛店遗址开始于先商时期（以下七垣文化为主体包含二里头、岳石文化因素）一直延续到洹北商城时期以及殷墟时期（殷墟一期～殷墟四期）、西周、东周、北朝等，最晚到宋金时期。

（三）从2016、2018-2019年辛店遗址考古发掘情况来看，这是一处超大型铸铜遗址，从考古勘探与发掘现场考察这一遗址的总面积要超过100万平方米，是目前殷墟及其他遗址中所仅见。发现与铸铜相关的中小型建筑、大型取土坑、沉淀池、制作场地、溶炉遗迹、烘范窑、铸铜场地等与铸铜相关的遗迹异常丰富，出土各类陶范、芯、模等近3万块，炉壁残块约5000块，磨石、制范工具、骨蚌器等100余件。考古表明当时的殷都区域内各个遗址都是不同的手工业生产基地，特别是铸铜遗址更多，而辛店铸铜遗址同殷墟遗址内发现的铸铜遗址一样都殷都内手工业生产基地之一，推测可能该处与殷墟核心区距离相对较远，所以规模更大。

（四）殷墟四期这里开始出现了集中成片的大型的高规格的建筑群，通过文物勘探发现这些建筑规格非常高，其中最大的建筑东西长度达80米，还发现有一排陶排水管，体

现了这些建筑的非常高的规制。这些大型建筑的出现表明辛店遗址在殷墟四期时地位日益提高，规模日渐扩大，成为殷墟核心区 10 公里之外最重要的聚落城邑，是当时殷都的重要组成部分，也正是由于辛店遗址的兴起，使得殷都成为真正意义上的“大邑商”。

附图：



图例：

- 辛店遗址范围
- 商代大型建筑群
- 商代铸铜作坊区
- 和铸铜相关遗迹
- 2016 发掘区
- 2019 发掘区 D区
- 2018 发掘区 A区
- 2018 发掘区 B区
- 2019 发掘区 C区
- 先商时期文化遗存
- 殷墟一期遗迹

图 1 辛店遗址位置图



图 2 发掘区航拍图



图 3 洹北商城时期 H55-1 图



图 4 H55 出土陶片图

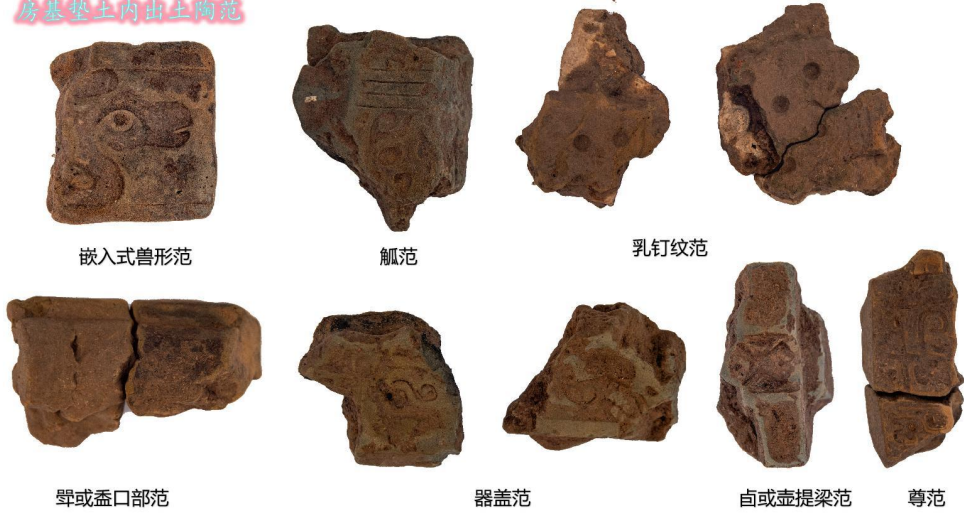


图 5 H23 图



图 6 F4 出土陶鬲

房基垫土内出土陶范



房基垫土内出土陶模



工具及炉壁

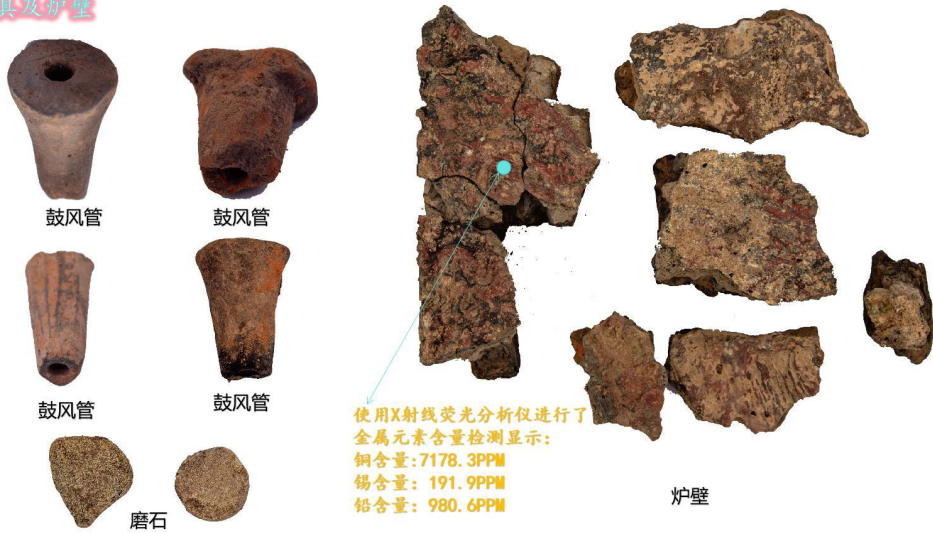


图 7 出土铸铜相关器物



图 8 H22 陶范